



Bogotá, D.C.,

Doctor

**DAVID ANTONIO GARZON FANDIÑO**

[comisiondegobierno@concejobogota.gov.co](mailto:comisiondegobierno@concejobogota.gov.co)

Subsecretario de Despacho

Comisión Segunda de Gobierno

Calle 36 No. 28 A- 41

Concejo de Bogotá

Ciudad.

**Asunto:** Respuesta a la proposición No. 122 de 2026.

**Tema:** Abastecimiento alimentario, economía alimentaria y desperdicio de alimentos en el Distrito Capital.

**Radicado CB:** 2026EE1462. **Radicado SDDE:** 2026ER0001270.

Respetado doctor,

De manera atenta y de conformidad con el Acuerdo Distrital 257 de 2006 y el artículo 3° del Decreto Distrital 651 de 2025, que establecen que la Secretaría Distrital de Desarrollo Económico “...tiene por objeto orientar y liderar la formulación de políticas de Desarrollo Económico de las actividades comerciales, empresariales y de turismo del Distrito Capital”, me permito dar respuesta a la proposición del asunto en el marco de nuestras competencias:

**1. ¿Cuál ha sido el comportamiento del volumen total de alimentos que ingresaron a Bogotá, mensualmente, entre 2020 y lo corrido de 2026? Por favor, acompañe la respuesta de anexos en Excel.**

**Respuesta:** Sea lo primero señalar, que a la fecha no existe una fuente que reporte el seguimiento o monitoreo general del ingreso de todos los alimentos de Bogotá en los períodos solicitados; sin embargo, el Departamento Administrativo Nacional de Estadística, por medio del Sistema de Información de Precios y Abastecimiento del Sector Agropecuario (SIPSA) hace monitoreo al ingreso de alimentos a 22 centrales mayoristas de país. Para el caso de Bogotá, este datos permite inferir una cantidad de alimentos que ingresan a Bogotá a través de Corabastos, la Plaza de Mercado de Paloquemao, la Plaza de Mercado de las Flores y a la Plaza de Mercado Samper Mendoza.

Atención al Ciudadano y Agencia Distrital de Empleo:

Carrera 13 No 27 - 00. Edificio Bochica Local 12 Bogotá, D.C.

Oficinas Administrativas:

Calle 28 No 13 A - 35, Edificio Centro de comercio Internacional. Bogotá, D.C

Teléfonos: 3693777

[www.desarrolloeconomico.gov.co](http://www.desarrolloeconomico.gov.co)

Información: Línea 195

GD-P3-F18\_V12

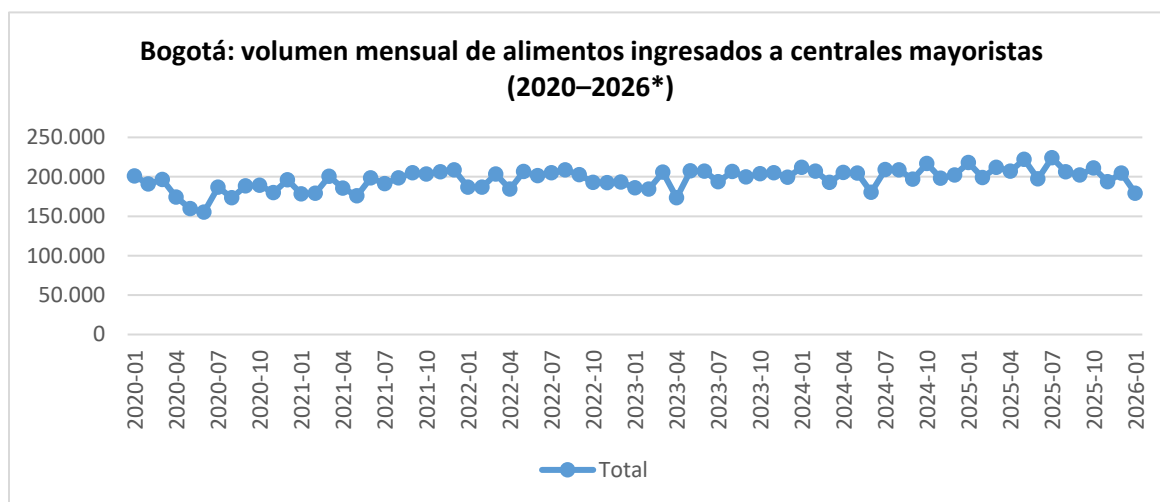
De igual forma, la SDDE realiza análisis con la información reportada por SIPSA y genera los respectivos análisis de informes, los cuales pueden consultarse en:

<https://observatorio.desarrolloeconomico.gov.co/publicaciones/boletines/bogota-disminuye-su-abastecimiento-de-alimentos-en-23-para-noviembre-de-2025/>

Por lo anterior, a continuación, se relaciona un análisis del total de alimentos que ingresaron a estas centrales mayoristas de Bogotá – Corabastos:

- Entre el 2020 y enero del 2026 han ingresado un total de **14.368.178 de toneladas de alimentos, con un promedio anual de 2.364.852 toneladas** y mensual de 196.824. En la gráfica se relaciona el comportamiento del volumen del ingreso de alimentos de las centrales del país.

*Ilustración 1. Volumen de alimentos ingresados a Bogotá 2020-2026(01)*



Fuente: elaboración propia SDDE-DERAA (Con datos del convenio 1433-2024).

En archivo Excel adjunto (anexo 1) se detalla el comportamiento enunciado.

**2. ¿Cuál ha sido el comportamiento del volumen de alimentos, por categorías, que ingresaron a Bogotá, mensualmente, entre 2020 y lo corrido de 2026? Por favor, acompañar la respuesta de anexos en Excel.**

**Respuesta:** Teniendo en cuenta la respuesta de la pregunta número 1, a continuación se relaciona el comportamiento mensual del ingreso de alimentos por categoría a las centrales mayoristas de Bogotá a las que SIPSA le hace seguimiento, entre el 2020 y enero de 2026.

Como se observa en la siguiente tabla, la categoría de mayor representatividad, respecto del total que ingresó a las centrales mayorista de la ciudad, son las VERDURAS Y HORTALIZAS, seguida de TUBERCULOS, RAICES Y PLATANOS.

Atención al Ciudadano y Agencia Distrital de Empleo:  
Carrera 13 No 27 - 00. Edificio Bochica Local 12 Bogotá, D.C.  
Oficinas Administrativas:  
Calle 28 No 13 A - 35, Edificio Centro de comercio Internacional. Bogotá, D.C  
Teléfonos: 3693777  
www.desarrolloeconomico.gov.co  
Información: Línea 195

*Tabla 1. Ingreso de Alimentos a Bogotá, por categoría 2020-2026 (tn)*

Toneladas x Categoría x Año								
Grupo	2020	2021	2022	2023	2024	2025	2026	Total
CARNES	36.308	37.938	49.063	49.642	52.585	51.103	3.352	279.991
FRUTAS	608.798	636.689	644.559	634.496	649.486	657.639	49.665	3.881.332
GRANOS Y CEREALES	83.198	94.402	77.022	74.066	77.216	91.731	6.180	503.815
LACTEOS Y HUEVOS	10.471	10.960	10.604	10.180	10.118	10.357	758	63.448
PESCADOS	19.336	19.933	20.081	22.269	28.329	31.188	2.119	143.255
PROCESADOS	98.235	114.961	114.358	108.256	112.522	120.245	7.076	675.653
TUBERCULOS, RAICES Y PLATANOS	611.156	625.519	631.614	649.005	664.153	672.632	45.131	3.899.210
VERDURAS Y HORTALIZAS	723.134	790.076	816.633	824.641	839.503	862.702	64.787	4.921.476
<b>TOTAL</b>	<b>2.190.636</b>	<b>2.330.478</b>	<b>2.363.934</b>	<b>2.372.555</b>	<b>2.433.912</b>	<b>2.497.597</b>	<b>179.068</b>	<b>14.368.180</b>

\* 2026 corresponde a información corte al 30 de enero

Fuente: elaboración propia SDDE-DERAA (Con datos del convenio 1433-2024).

Un análisis de crecimiento o decrecimiento muestra una mayor variabilidad en la categoría de VERDURAS Y HORTALIZAS, lo que no ocurre con TUBERCULOS, RAICES Y PLATANOS, y FRUTAS, mostrando así una relación más estable en estas categorías.

Sobresale PESCADOS mostrando unos crecimientos representativos en los últimos tres años.

*Tabla 2. Crecimiento de ingreso de alimentos a Bogotá - año vs año anterior-*

Crecimiento año vs año anterior						
Grupo	2020	2021	2022	2023	2024	2025
CARNES	-	4%	29%	1%	6%	-3%
FRUTAS	-	5%	1%	-2%	2%	1%
GRANOS Y CEREALES	-	13%	-18%	-4%	4%	19%
LACTEOS Y HUEVOS	-	5%	-3%	-4%	-1%	2%
PESCADOS	-	3%	1%	11%	27%	10%
PROCESADOS	-	17%	-1%	-5%	4%	7%
TUBERCULOS, RAICES Y PLATANOS	-	2%	1%	3%	2%	1%
VERDURAS Y HORTALIZAS	-	9%	3%	1%	2%	3%
<b>TOTAL</b>	-	<b>6%</b>	<b>1%</b>	<b>0,4%</b>	<b>3%</b>	<b>3%</b>

Fuente: elaboración propia SDDE-DERAA (Con datos del convenio 1433-2024).

Atención al Ciudadano y Agencia Distrital de Empleo:  
Carrera 13 No 27 - 00. Edificio Bochica Local 12 Bogotá, D.C.  
Oficinas Administrativas:  
Calle 28 No 13 A - 35, Edificio Centro de comercio Internacional. Bogotá, D.C  
Teléfonos: 3693777  
www.desarrolloeconomico.gov.co  
Información: Línea 195

En el anexo 2 que se adjunta, se puede detallar el comportamiento interno en cada una de las categorías.

**3. ¿Cómo se ha comportado el abastecimiento alimentario per cápita en Bogotá, mensualmente, entre 2020 y lo corrido de 2006? Por favor, acompañe la respuesta de anexos en Excel.**

**Respuesta:** En línea con lo señalado anteriormente, a continuación se relaciona la distribución per cápita para los habitantes de Bogotá, desde el 2020 hasta enero del 2026, lo que ayuda a identificar un consumo aparente por habitante.

Tabla 3. Consumo per cápita, aparente, en Bogotá-por grupos de alimentos-.

Consumo en Kilogramos Per Cápita - Aparente por año Bogotá - por Grupo de Alimentos						
Grupo	2020	2021	2022	2023	2024	2025
CARNES	4,7	4,8	6,2	6,2	6,5	6,3
FRUTAS	78,6	81,3	81,6	79,6	80,8	81,2
GRANOS Y CEREALES	10,7	12,1	9,7	9,3	9,6	11,3
LACTEOS Y HUEVOS	1,4	1,4	1,3	1,3	1,3	1,3
PESCADOS	2,5	2,5	2,5	2,8	3,5	3,8
PROCESADOS	12,7	14,7	14,5	13,6	14,0	14,8
TUBERCULOS, RAICES Y PLATANOS	78,9	79,8	79,9	81,5	82,7	83,0
VERDURAS Y HORTALIZAS	93,4	100,9	103,3	103,5	104,5	106,5
<b>TOTAL</b>	<b>282,9</b>	<b>297,5</b>	<b>299,2</b>	<b>297,8</b>	<b>302,9</b>	<b>308,3</b>

\* 2026 corresponde a información corte al 30 de enero

Fuente: elaboración propia SDDE-DERAA (Con datos del convenio 1433-2024).

Sin embargo, al analizar el consumo de alimentos en la ciudad de Bogotá, según la Encuesta Nacional de la Situación Nutricional (ENSIN), liderada por el ICBF en 2015, se observa que, entre los productos más consumidos por los habitantes de Bogotá se encuentran: el azúcar, las bebidas carbonatadas (gaseosas), los productos cárnicos procesados- no enlatados, las salsas industrializadas, los dulces y chocolates industrializados, los dulces y postres, los productos de paquete y las bebidas alcohólicas.

Atención al Ciudadano y Agencia Distrital de Empleo:  
Carrera 13 No 27 - 00. Edificio Bochica Local 12 Bogotá, D.C.  
Oficinas Administrativas:  
Calle 28 No 13 A - 35, Edificio Centro de comercio Internacional. Bogotá, D.C  
Teléfonos: 3693777  
[www.desarrolloeconomico.gov.co](http://www.desarrolloeconomico.gov.co)  
Información: Línea 195

Tabla 4. Alimentos más consumidos por la población de Bogotá, de 18 a 64 años. según la ENSIN 2015 <sup>1</sup>

Alimento	Bogotá							
	Prevalencia					Cantidad promedio/ día		
	n	a	Orden	%	IC <sup>b</sup>	Gramos	IC <sup>b</sup>	
Arroz	746		1	78,8	74,8	82,8	93,9	88,1 99,7
Papa	746		2	66,9	60,6	73,2	189,5	162,4 216,6
Aceite vegetal	746		3	65,7	59,2	72,2	8,4	6,7 10,2
Pan	746		4	65,4	59,8	71,1	94,2	85,3 103,0
Leche líquida	746		5	61,7	55,0	68,4	249,7	223,0 276,4
Huevo	746		6	58,2	51,3	65,1	59,9	53,1 66,6
Cebolla	746		7	50,1	43,9	56,2	27,3	22,8 31,8
Carne de res	746		8	43,0	35,2	50,8	115,0	99,8 130,2
Azúcar	746		9	42,9	32,1	53,7	13,8	11,9 15,6
Carne de pollo	746		10	42,0	37,2	46,7	127,9	112,3 143,5
Tomate	746		11	39,9	33,2	46,7	43,9	37,4 50,3
Chocolate	746		12	38,3	31,5	45,1	18,1	14,6 21,6
Infusión de café	746		13	35,4	28,1	42,6	246,4	220,7 272,0
Bebidas carbonatadas	746		14	31,9	26,1	37,8	336,3	299,3 373,4
Café	746		15	30,8	25,5	36,1	1,5	1,1 1,9
Zanahoria	746		16	30,0	24,1	35,8	41,2	34,8 47,7
Queso	746		17	29,1	20,0	38,2	43,9	35,5 52,3
Plátano	746		18	29,0	23,5	34,5	93,1	71,6 114,6
Otros derivados de cereales	746		19	27,9	23,0	32,9	76,4	68,8 84,0
Productos cárnicos procesados enlatados	746		20	22,5	17,4	27,7	68,9	54,5 83,3
Arepa	746		21	22,0	17,9	26,0	115,6	97,4 133,8
Galletas	746		22	18,8	15,8	21,8	27,0	24,2 29,8
Panela	746		23	18,6	12,5	24,6	50,8	41,5 60,1
Lechuga	746		24	18,1	11,1	25,1	*27,4	16,0 38,8
Arveja verde	746		25	17,0	12,8	21,2	46,5	35,3 57,8
Pasta	746		26	14,7	9,9	19,4	37,8	27,6 48,0
Carne de cerdo	746		27	14,0	9,2	18,8	134,0	91,9 176,1
Salsas industrializadas	746		28	13,7	9,7	17,7	*16,6	8,5 24,6
Habichuela	746		29	12,6	7,4	17,9	52,6	40,3 64,9
Maíz	746		30	12,5	7,3	17,7	82,7	67,4 98,1
Dulces y chocolates industrializados	746		31	11,4	8,7	14,0	12,8	9,2 16,3
Yuca	746		32	11,3	7,4	15,3	88,3	71,2 105,5
Margarina	746		33	10,7	4,5	17,0	4,3	3,6 5,0
Limón	746		34	10,6	5,8	15,3	13,1	10,8 15,4
Dulces y postres	746		36	10,1	6,3	13,8	59,6	41,3 77,9

<sup>1</sup> ICBF. Encuesta Nacional de la Situación Nutricional – ENSIN. 2015.

Atención al Ciudadano y Agencia Distrital de Empleo:  
Carrera 13 No 27 - 00. Edificio Bochica Local 12 Bogotá, D.C.  
Oficinas Administrativas:  
Calle 28 No 13 A - 35, Edificio Centro de comercio Internacional. Bogotá, D.C  
Teléfonos: 3693777  
www.desarrolloeconomico.gov.co  
Información: Línea 195

Alimento	Bogotá							
	Prevalencia					Cantidad promedio/ día		
	n <sup>a</sup>	Orden	%	IC <sup>b</sup>		Gramos	IC <sup>b</sup>	
Alimentos en paquete	746	38	^9,7	6,3	13,1	41,6	32,5	50,7
Bebidas alcohólicas	746	39	*8,8	5,2	12,4	850,3	661,5	1.039,1
Aguacate	746	40	*8,7	4,4	13,1	47,1	34,1	60,0
Frijol	746	46	*6,8	3,4	10,3	78,2	55,9	100,5
Agua de panela	746	47	^6,7	4,3	9,2	237,7	205,4	270,1

a. Número total de individuos en cada categoría sin ponderar. No es correcto calcular los porcentajes con base en los "n" presentados en esta tabla; estos se calculan a partir de una muestra compleja en la cual se tienen en cuenta ponderaciones de casos y etapas de diseño.

b. Intervalo de confianza del 95 %.

^ Coeficiente de variación igual o mayor a 15 % y menor a 20 %, la precisión es aceptable.

(\*) Coeficiente de variación igual o mayor a 20 % y menor a 30 %, la precisión es regular y por lo tanto la estimación debe ser usada con precaución.

(\*\*) Coeficiente de variación igual o mayor a 30 %, la precisión es muy baja y por lo tanto la estimación debe ser usada con precaución.

En el anexo 3 adjunto, se puede detallar el comportamiento.

#### 4. A nivel de localidades en Bogotá y poblaciones vulnerables, ¿Cómo se ha comportado el abastecimiento alimentario, mensualmente, entre 2020 y lo corrido de 2026? Por favor, acompañar la respuesta de anexo Excel.

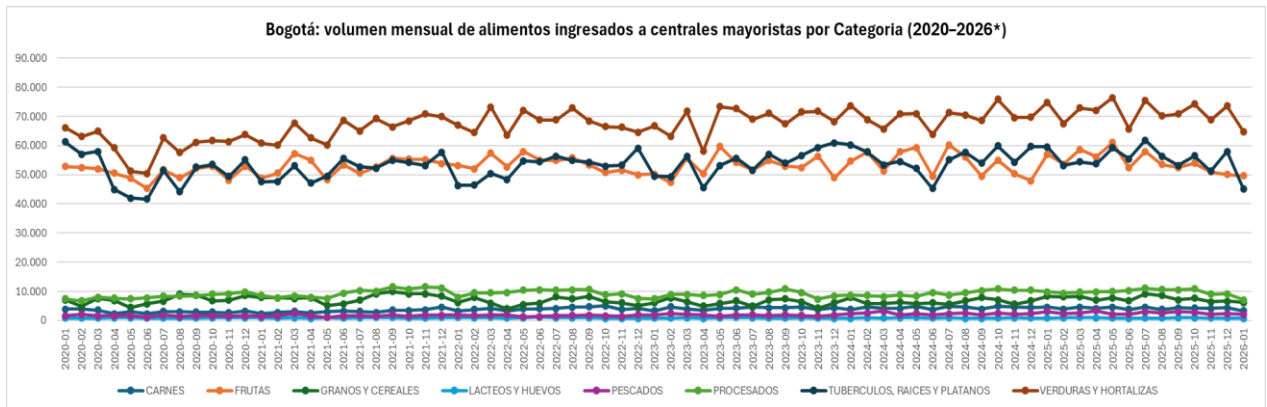
**Respuesta:** La Secretaría Distrital de Desarrollo Económico no cuenta con información específica acerca del comportamiento del abastecimiento alimentario por localidad o poblaciones vulnerables.

#### 5. ¿Cuáles han sido los principales factores, de orden nacional, regional y/o distrital que han impactado, positiva o negativamente, el abastecimiento alimentario en Bogotá y cuáles han sido sus repercusiones, por categorías de alimentos y a nivel de localidades entre 2020 y lo corrido de 2026. Por favor, acompañar la respuesta de anexos en Excel.

**Respuesta:** Los principales factores están asociados al cambio y variabilidad climática, afectaciones en el recurso hídrico y el suelo en Bogotá y la Región Central (de allí vienen la gran mayoría de los alimentos) y eventos extremos en la escala nacional e internacional. Entre estos últimos se destaca la pandemia por COVID 19, que afectó en 2020.

Como puede verse en la siguiente ilustración, el abastecimiento en general muestra los efectos esperados de la variabilidad climática y se destaca en 2020 una caída en los volúmenes de los principales alimentos, que puede atribuirse a las afectaciones sobre la cadena de suministro debidas a la pandemia por COVID 19.

Ilustración 2. Ingreso de alimentos a Bogotá-Flujo. 2020-2026 (tn)



Fuente: elaboración propia SDDE-DERAA (Con datos del convenio 1433-2024).

En el anexo 2 se relacionan gráficos donde se puede detallar el comportamiento interno en cada una de las categorías.

**6. ¿Cómo se ha comportado entre 2024 y lo corrido de 2026, el avance mensual de las metas en materia de abastecimiento alimentario que quedaron incluidas en el Plan Distrital de Desarrollo?**

**Respuesta:** A continuación, relacionamos la información sobre el avance de metas:

Tabla 5. Metas Plan Distrital de Desarrollo – Abastecimiento Alimentario – SDDE

Meta Plan	Meta Proyecto	Avance 2024	Avance % 2024	Avance 2025	Avance % 2025	Avance 2026 <sup>2</sup>
Generar 35000 Espacio(s) de comercialización directa para pequeños productores/as a través de Mercados Campesinos en sus diferentes modalidades en el marco de Bogotá Rural – Bogotá Región	Generar 35000 Espacio(s) de comercialización directa para pequeños productores/as a través de Mercados Campesinos en sus diferentes modalidades en el marco de Bogotá Rural – Bogotá Región	5.649	125.5%	12.430	122.2%	-
Fortalecer técnica y/o comercialmente a 5000 Actor(es) del	Fortalecer técnica y/o comercialmente a 5000 Actor(es) del	381	106.7%	1342	77.8%	-

<sup>2</sup> Debido a que no se ha hecho el reporte oficial de los avances de enero de 2026 por medio del mecanismo de seguimiento SEGPLAN, no se contamos con la información oficial del avance.

Atención al Ciudadano y Agencia Distrital de Empleo:  
Carrera 13 No 27 - 00. Edificio Bochica Local 12 Bogotá, D.C.  
Oficinas Administrativas:  
Calle 28 No 13 A - 35, Edificio Centro de comercio Internacional. Bogotá, D.C  
Teléfonos: 3693777  
www.desarrolloeconomico.gov.co  
Información: Línea 195

Meta Plan	Meta Proyecto	Avance 2024	Avance % 2024	Avance 2025	Avance % 2025	Avance 2026 <sup>2</sup>
Sistema de Abastecimiento y Distribución de Alimentos, involucrando productores, distribuidores y comerciantes, en aras de lograr una Bogotá con menos pobreza y menos hambre.	Sistema de Abastecimiento y Distribución de Alimentos, involucrando productores, distribuidores y comerciantes, en aras de lograr una Bogotá con menos pobreza y menos hambre.					
	Desarrollar el 100 Por ciento de las acciones definidas para el cuatrienio en la Estrategia de Abastecimiento Alimentario para Bogotá, en pro de consolidar un sistema eficiente y articulado en perspectiva metropolitana y regional.	11%	100%	44.19%	98.81%	-

Fuente: Elaboración propia

En el Anexo 4 se relacionan los avances mes a mes de cada una de las metas.

**7. ¿Cuáles son los principales proyectos de inversión pública o mixta que adelanta la entidad para mejorar el abastecimiento alimentario en Bogotá? Por favor, adjuntar, en archivos Excel, la información programática, contractual (junto con informes de interventoría, ajustes en tiempos y valores que se hayan presentado), presupuestal, estado actual de los indicadores, el estado de avance físico de ejecución y acciones que hayan adelantado la entidad ante posibles incumplimientos contractuales.**

**Respuesta:** Desde la Secretaría Distrital de Desarrollo Económico se adelanta el proyecto de inversión 8178, denominado “*Consolidación del Sistema de Abastecimiento y Distribución de Alimentos de Bogotá D.C.*”, el cual hace parte del programa 08, “*Erradicación del Hambre en Bogotá*”, y el objetivo estratégico N° 2, “*Bogotá Confía en su Bien-Estar*”.

En ese orden de ideas, el proyecto cuenta con 2 metas plan y 3 metas proyecto divididos de la siguiente manera:

Atención al Ciudadano y Agencia Distrital de Empleo:  
Carrera 13 No 27 - 00. Edificio Bochica Local 12 Bogotá, D.C.  
Oficinas Administrativas:  
Calle 28 No 13 A - 35, Edificio Centro de comercio Internacional. Bogotá, D.C  
Teléfonos: 3693777  
www.desarrolloeconomico.gov.co  
Información: Línea 195



Tabla 6. Metas Proyecto de Inversión 8178 vs. Plan Distrital de Desarrollo

Meta Plan	Meta Proyecto	Meta PDD
Generar 35000 Espacio(s) individuales de comercialización directa para pequeños productores/as a través de Mercados Campesinos en sus diferentes modalidades en el marco de Bogotá Rural – Bogotá Región	Generar 35000 Espacio(s) individuales de comercialización directa para pequeños productores/as a través de Mercados Campesinos en sus diferentes modalidades en el marco de Bogotá Rural – Bogotá Región	35.000 espacios generados
Fortalecer técnica y/o comercialmente a 5000 Actor(es) del Sistema de Abastecimiento y Distribución de Alimentos, involucrando productores, distribuidores y comerciantes, en aras de lograr una Bogotá con menos pobreza y menos hambre.	Fortalecer técnica y/o comercialmente a 5000 Actor(es) del Sistema de Abastecimiento y Distribución de Alimentos, involucrando productores, distribuidores y comerciantes, en aras de lograr una Bogotá con menos pobreza y menos hambre.	5.000 actores SADA fortalecidos
	Desarrollar el 100 Por ciento de las acciones definidas para el cuatrienio en la Estrategia de Abastecimiento Alimentario para Bogotá, en pro de consolidar un sistema eficiente y articulado en perspectiva metropolitana y regional.	100% de las acciones desarrolladas

Fuente: Elaboración propia.

Ahora bien, para cumplir con la meta plan de generar 35.000 espacios de comercialización, se implementa la estrategia “**Mercados Campesinos Bogotanos**”, los cuales son un esquema de circuitos cortos de comercialización de bienes y servicios agropecuarios, cuyas principales características son: presencia y gestión de productores, ausencia o mínima intermediación, venta de productos frescos y procesados y la búsqueda de un precio justo tanto para el productor como para el consumidor.

Por su parte, la meta plan de fortalecer 5.000 actores SADA está compuesta por dos metas proyecto:

- **Fortalecer 5.000 actores del SADA:**

Mediante las estrategias de “**Evolución Productiva**”, “**Mercados Solidarios**” y “**Plantas Productivas**” (Plantas solo aplica vigencia 2025 y 2026), se busca implementar estrategias de fortalecimiento para los actores del SADA (Comerciantes minoristas, transformadores y productores de alimentos de la región Central), basado en la implementación de buenas prácticas sanitarias, de reducción de desperdicios de alimentos y de estrategias de mercadeo, así como potenciar el crecimiento de las unidades productivas de los actores, a través del acompañamiento técnico y el seguimiento que permita fortalecer las debilidades encontradas en el diagnóstico de estas.

Atención al Ciudadano y Agencia Distrital de Empleo:  
Carrera 13 No 27 - 00. Edificio Bochica Local 12 Bogotá, D.C.  
Oficinas Administrativas:  
Calle 28 No 13 A - 35, Edificio Centro de comercio Internacional. Bogotá, D.C  
Teléfonos: 3693777  
www.desarrolloeconomico.gov.co  
Información: Línea 195

- **Desarrollar el 100% de las acciones definidas:**

Frente al plan de abastecimiento, se establecieron un total de 10 acciones encaminadas a mejorar y consolidar un sistema más sostenible y eficiente. Dichas acciones son las siguientes:

- Formulación del Plan de Abastecimiento con Perspectiva Regional
- Compras Públicas de Alimentos (Plataforma Logística Los Luceros)
- Encadenamientos Comerciales
- Gestión de Pérdidas y Desperdicios
- Promoción del Consumo Responsable en Espacios Diferentes a Hogares
- Mercados Solidarios
- Pilotos de Última Milla
- Desconcentración del Abastecimiento
- Monitoreo de Precios del Mercado
- Documento Informe Anual de la Implementación de la Estrategia de Abastecimiento Alimentario
- 

*\*La información adicional solicitada se encuentra en el Anexo 5 Excel adjunto – Cabe resaltar que el proyecto de inversión no ha tenido interventorías, por lo cual, en el Excel se comparten los links de SECOP donde reposa toda la información contractual\**

**8. ¿Cuál ha sido el estado de utilización de las infraestructuras de abastecimiento de Bogotá, enero 2020 y lo corrido de 2026, su impacto en el acceso a los alimentos en la ciudad? Por favor, acompañe la respuesta de anexos Excel.**

**Respuesta:** El sistema de abastecimiento de Bogotá se compone de diversos activos públicos, incluyendo 19 plazas de mercado (administradas por el IPES), la Plataforma Logística Los Luceros-PLL (equipamiento público especializado administrado por la Secretaría de Desarrollo Económico), la participación accionaria en Corabastos y la estrategia de Mercados Campesinos.

En atención a que solo la Plataforma Logística Los Luceros esta a cargo de esta Secretaría, se precisa la siguiente información:

A diferencia de las plazas de mercado tradicionales, la plataforma funciona como un **Micro HUB urbano**. Su objetivo es la transferencia física, el redespacho y distribución de insumos, buscando reducir ineficiencias en la cadena de suministro, disminuir costos de transporte y garantizar precios justos. Es el primer equipamiento de su tipo en la ciudad diseñado para ofrecer economías de escala a pequeños y medianos operadores.

- **Servicios Especializados y Valor Agregado**

La plataforma supera la vulnerabilidad funcional del sistema tradicional, mediante servicios técnicos y logísticos que no incluyen venta directa en el punto:

Atención al Ciudadano y Agencia Distrital de Empleo:  
Carrera 13 No 27 - 00. Edificio Bochica Local 12 Bogotá, D.C.  
Oficinas Administrativas:  
Calle 28 No 13 A - 35, Edificio Centro de comercio Internacional. Bogotá, D.C.  
Teléfonos: 3693777  
[www.desarrolloeconomico.gov.co](http://www.desarrolloeconomico.gov.co)  
Información: Línea 195

- Manejo de Mercancía: Acopio y almacenamiento seguro.
- Distribución Eficiente: Operaciones de *Cross-Docking* (distribución rápida sin almacenamiento prolongado).
- Preparación de Pedidos: Servicios de *Picking* (separación), *Packing* (empaquete) y *Kitting* (ensamblaje de kits).
- Transformación: Procesamiento de alimentos en líneas aprobadas por la SDDE.
- Despacho: Logística de salida optimizada.

- **Alineación Estratégica (Plan de Desarrollo)**

La operación de la PLL responde a lineamientos distritales y nacionales clave tales como:

- Compras Públicas Locales (Ley 2046): Permite a pequeños productores agrupar volumen y cumplir estándares para vender al Estado (PAE, ICBF, etc.).
- Estándares de Calidad: Instalaciones que garantizan el cumplimiento de requisitos fitosanitarios exigidos por compradores formales.
- Logística Urbana Sostenible: Facilita la distribución de última milla y operaciones en horarios no convencionales para descongestionar la ciudad.
- Articulación Regional: Base operativa clave para la integración con la Agencia de Comercialización de Desarrollo Regional (ACODER).

- **Resultados Operacionales (2020 - 2025)**

La plataforma ha mostrado un crecimiento sostenido en volumen y valor transado, consolidándose como un motor para organizaciones como Agropolitana, Agropujanza, Campometa, Fedearroz y Misión Nutrición Bogotá.

- **Evolución del Volumen de Carga**

Se observa un crecimiento exponencial, pasando de 12.9 toneladas en el inicio de la operación a más de 834 toneladas en 2025

Tabla 7. Toneladas en Operación PLL

Año	Toneladas Tranzadas	Crecimiento
2020	12.90	-
2021	80.60	▲
2022	180.40	▲
2023	816.30	▲ (Pico de crecimiento)
2024	715.24	▼
2025	834.53	▲

Fuente: Elaboración propia.

- **Ventas al Sistema de Compras Públicas**

Las organizaciones usuarias han logrado ventas significativas a través de la plataforma en el último trienio:

- 2023: \$3.946.021.369
- 2024: \$2.958.454.305
- 2025: \$4.247.693.715

- **Impacto Social y Beneficiarios**

El impacto de la PLL trasciende lo económico, beneficiando directamente a aproximadamente 13.769 familias productoras y consumidoras. La operación fortalece la descentralización del abastecimiento y la resiliencia del sistema alimentario.

- **Principales beneficiarios por organización (Corte 2025):**

- Fedearroz: 13.000 familias.
- Dignidad Agropecuaria: 259 familias.
- Funcahum: 162 familias.
- Campometa: 105 familias. Entre otros

- **Caso de Éxito: Misión Nutrición Bogotá (2025)**

Liderada por la oficina de la Primera Dama, Carolina Deik, esta iniciativa utiliza la PLL para combatir la inseguridad alimentaria mediante alianzas público-privadas (Cámara de Comercio, Cruz Roja, Rappi, Bimbo, entre otros).

- **Resultados de MNB en la PLL (Vigencia 2025):**

- Alimentos Movilizados: 48.731 kg.
- Valor Transado: \$216.480.505.
- Enfoque: Logística sostenible, recuperación de alimentos y educación nutricional.

- **Infraestructura Multifuncional**

El edificio de la PLL cumple con la visión del Plan de Ordenamiento Territorial (POT) de ofrecer servicios integrales a la comunidad. Además de la operación logística, las instalaciones albergan:

Atención al Ciudadano y Agencia Distrital de Empleo:  
Carrera 13 No 27 - 00. Edificio Bochica Local 12 Bogotá, D.C.  
Oficinas Administrativas:  
Calle 28 No 13 A - 35, Edificio Centro de comercio Internacional. Bogotá, D.C  
Teléfonos: 3693777  
[www.desarrolloeconomico.gov.co](http://www.desarrolloeconomico.gov.co)  
Información: Línea 195

- Servicios al Ciudadano: Un CADE y un CAV.
- Seguridad Alimentaria: Un Comedor Comunitario (activo desde 2025) que atiende a más de 300 personas vulnerables.
- Comercio: Una Plaza de Mercado tradicional complementaria a la plataforma logística.

## 9. ¿Cómo ha evolucionado la participación de Corabastos frente a otras centrales de abasto y plazas de mercado desde el 2020 hasta el 2026?

**Respuesta:** Por medio del el Departamento Administrativo Nacional de Estadística por medio del Sistema de Información de Precios y Abastecimiento del Sector Agropecuario (SIPSA), se identifica que en el rango del tiempo solicitado Corabastos ha sido la principal receptora de alimentos para la ciudad en comparación de las otras tres centrales mayoristas de la ciudad y en los últimos años muestra tendencias al aumento de la recepción.

Tabla 8. Ingreso de alimentos a centrales mayoristas y plazas de mercado de Bogotá (2020-2026)

Toneladas x Central Mayorista x Año								
Ciudad, Mercado Mayorista	2020	2021	2022	2023	2024	2025	2026	Total
Bogotá, D.C., Corabastos	2.084.534	2.218.051	2.238.512	2.247.219	2.297.893	2.357.971	170.409	13.614.589
Bogotá, D.C., Paloquemao	35.641	40.921	43.856	47.437	49.302	46.296	2.815	266.268
Bogotá, D.C., Plaza Las Flores	41.359	40.004	51.683	48.368	54.543	57.931	3.454	297.342
Bogotá, D.C., Plaza Samper Mendoza	29.102	31.504	29.881	29.528	32.176	35.401	2.389	189.981
<b>TOTAL</b>	<b>2.190.636</b>	<b>2.330.480</b>	<b>2.363.932</b>	<b>2.372.552</b>	<b>2.433.914</b>	<b>2.497.599</b>	<b>179.067</b>	<b>14.368.180</b>

\* 2026 corresponde a información corte al 30 de enero

Fuente: elaboración propia SDDE-DERAA (Con datos del convenio 1433-2024).

Tabla 9. Ingreso de alimentos a centrales mayoristas de Bogotá y plazas de mercado. Crecimiento año a año.

Crecimiento año vs año anterior						
Ciudad, Mercado Mayorista	2020	2021	2022	2023	2024	2025
Bogotá, D.C., Corabastos	-	6%	1%	0,4%	2%	3%
Bogotá, D.C., Paloquemao	-	15%	7%	8,2%	4%	-6%
Bogotá, D.C., Plaza Las Flores	-	-3%	29%	-6,4%	13%	6%
Bogotá, D.C., Plaza Samper Mendoza	-	8%	-5%	-1,2%	9%	10%
<b>TOTAL</b>	-	6%	1%	0,4%	3%	3%

Fuente: elaboración propia SDDE-DERAA (Con datos del convenio 1433-2024).

Atención al Ciudadano y Agencia Distrital de Empleo:  
Carrera 13 No 27 - 00. Edificio Bochica Local 12 Bogotá, D.C.  
Oficinas Administrativas:  
Calle 28 No 13 A - 35, Edificio Centro de comercio Internacional. Bogotá, D.C  
Teléfonos: 3693777  
www.desarrolloeconomico.gov.co  
Información: Línea 195

En el anexo 6 se puede detallar el comportamiento.

**10. Frente al convenio que tiene como objeto la construcción de un Sistema de Abastecimiento Regional Alimentario, por favor, informar las condiciones presupuestales del mismo cronograma de ejecución, su estado de avance y principales logros y dificultades que han presentado en su desarrollo. Por favor, acompañe la respuesta de anexos en Excel.**

**Respuesta:** El proyecto Sistema de Abastecimiento Regional Agroalimentario-SARA, busca diseñar e implementar un modelo integral que articule los diferentes eslabones del abastecimiento de alimentos (producción, acopio, transformación, transporte, distribución, comercialización y consumo) en el marco de la Región Metropolitana Bogotá-Cundinamarca y sus relaciones funcionales con la Región Administrativa y de Planeación Especial Central (RAP-E Región Central).

Su propósito es garantizar un flujo eficiente, sostenible y equitativo de alimentos entre los territorios, fortaleciendo la seguridad alimentaria y la integración regional. A nivel regional, el SARA constituye un paso decisivo hacia la consolidación de una política metropolitana de seguridad alimentaria y abastecimiento sostenible, alineada con los objetivos de desarrollo territorial y equidad de la RMBC.

El proyecto se estructura en tres productos complementarios:

- Producto 1: Estructuración técnica del SARA, que incluye el Plan de Abastecimiento y Seguridad Alimentaria, el inventario y diagnóstico de infraestructura logísticas y la caracterización territorial de la región. Este Plan de Abastecimiento incluye un marco programático que define planes, estrategias y proyectos en cada uno de los ejes definidos como el de comercialización, acceso y oferta de productos, dieta saludable e infraestructura y logística.
- Producto 2: Formulación del modelo de gobernanza del SARA, con enfoques diferenciales de género, juventud, ruralidad y pertenencia étnica, orientado a fortalecer la coordinación entre actores públicos y privados.
- Producto 3: Diseño de la arquitectura tecnológica e interoperable del sistema de información agroalimentario, que consolidará la información productiva, logística, comercial y social de los territorios.

Estos tres productos están estrechamente relacionados: el primero define la base técnica territorial del sistema; el segundo establece las reglas e instrumentos de coordinación institucional; y el tercero proporcionará la estructura de la plataforma tecnológica que permitirá integrar la información y facilitar la toma de decisiones basada en evidencia. En conjunto, conforman una herramienta estratégica para que la RMBC y sus asociados

Atención al Ciudadano y Agencia Distrital de Empleo:  
Carrera 13 No 27 - 00. Edificio Bochica Local 12 Bogotá, D.C.  
Oficinas Administrativas:  
Calle 28 No 13 A - 35, Edificio Centro de comercio Internacional. Bogotá, D.C  
Teléfonos: 3693777  
[www.desarrolloeconomico.gov.co](http://www.desarrolloeconomico.gov.co)  
Información: Línea 195

puedan planificar y gestionar el abastecimiento de alimentos de manera articulada, eficiente y sostenible.

El proyecto inició en diciembre de 2024 mediante la suscripción de un convenio entre la Región Metropolitana Bogotá-Cundinamarca, la Secretaría Distrital de Desarrollo Económico, la RAP-E Región Central y la Organización de las Naciones Unidas para la Alimentación y la Agricultura FAO- como entidad ejecutora. Tiene una duración de 15 meses y un valor total de \$4.876 millones, de los cuales \$4.411 millones corresponden a la Región Metropolitana, \$300 millones a la Secretaría Distrital de Desarrollo Económico y \$165 millones a la RAP-E. La FAO aporta cooperación técnica y metodológica equivalente a USD 1,22 millones (\$4.997 millones), orientada al fortalecimiento de capacidades, la gestión del conocimiento y la asistencia técnica a los actores territoriales.

Durante 2025, el proyecto registró avances técnicos e institucionales significativos. Se priorizaron 37 rubros alimentarios y 77 municipios, entre ellos Soacha y Fusagasugá como territorios clave. Desde la demanda de alimentos, se tuvo en cuenta su peso poblacional, su rol en el consumo metropolitano y su posición estratégica dentro del corredor logístico suroccidental, mientras que desde la oferta se incluyó su aporte al abastecimiento de Bogotá en términos de su producción agropecuaria.

En la fase de diagnóstico, se realizaron visitas técnicas para analizar las dinámicas de oferta, demanda y abastecimiento municipal, dentro de las cuales se resaltó el papel de los fruvers como principal establecimiento de aprovisionamiento en los municipios de la Región. También, se logró una propuesta preliminar de marco programático mediante el análisis de información secundaria y entrevistas con actores claves. Este marco programático será ajustado y complementado con el trabajo que se desarrolle durante la vigencia 2026 mediante la recolección y análisis de información primaria.

Por otro lado, también se cuenta con dos resultados concretos frente a la dieta saludable y análisis de información:

- Sobre dieta saludable se cuenta con un estudio que demuestra la viabilidad técnica de aplicar la metodología de costo de una dieta saludable a escala subnacional, generando evidencia comparable y territorializada. Los resultados ofrecen una base sólida para el diseño de políticas, programas y acciones focalizadas en la Región Metropolitana Bogotá–Cundinamarca, especialmente en materia de seguridad alimentaria, abastecimiento y reducción de brechas en el acceso a alimentos saludables
- Sobre análisis de información, se estructuraron unos visores de capas de información que contienen:
  - ✓ Tableros de oferta agropecuaria, que consolidan y visualizan datos provenientes de las Evaluaciones Agropecuarias Municipales (EVA) del Ministerio de Agricultura para el periodo 2019–2023 (1 agrícola y 1 pecuario).

Atención al Ciudadano y Agencia Distrital de Empleo:  
Carrera 13 No 27 - 00. Edificio Bochica Local 12 Bogotá, D.C.  
Oficinas Administrativas:  
Calle 28 No 13 A - 35, Edificio Centro de comercio Internacional. Bogotá, D.C  
Teléfonos: 3693777  
[www.desarrolloeconomico.gov.co](http://www.desarrolloeconomico.gov.co)  
Información: Línea 195

- ✓ Tablero interactivo que presenta el Índice de Suficiencia Alimentaria (ISA), que permite visualizar, a nivel municipal, provincial, departamental y regional, la relación entre la oferta local de alimentos y la demanda proyectada.
- ✓ Tablero interactivo que integra información para conocer los flujos de comercialización desde el municipio reportado como origen hacia las distintas centrales mayoristas del país tomando como fuente principal el reporte de SIPSA años 2023, 2024 y 2025 (corte al mes de Julio).

El proyecto alcanza un avance técnico ponderado del 53,8%, reflejado en progresos sustantivos en la construcción de los principales entregables: Producto 1 (66,2%), correspondiente a la estructuración técnica del SARA; Producto 2 (49.0%), relativo al diseño del modelo de gobernanza; y Producto 3 (10,3%), correspondiente al desarrollo del sistema de información. Estos avances consolidan las bases técnicas, metodológicas e institucionales que permitirán pasar a la fase de integración y validación del sistema en los territorios durante el próximo semestre.

Por otro lado, frente al avance financiero, se realizó el traslado de los recursos a la FAO, desde la RMBC y sus socios se hace un seguimiento bimestral a la ejecución financiera por producto; para el Producto 1 se registra una ejecución del 50,17 % en COP y 51,90 % en USD; el Producto 2 presenta una ejecución del 7,17 % en COP y 7,35 % en USD; y el Producto 3 registra una ejecución del 5,80 % en COP y 5,95 % en USD.

Al finalizar los 15 meses de ejecución, se espera contar con un Sistema de Abastecimiento Regional Agroalimentario estructurado, gobernado y soportado en el diseño de una plataforma de información interoperable, que servirá como herramienta de planeación y gestión para los municipios metropolitanos.

El Convenio FAO–SARA constituye una alianza estratégica para construir un modelo de gobernanza y planificación alimentaria que garantice la seguridad alimentaria, la eficiencia logística y la sostenibilidad territorial de los municipios de la Región Metropolitana. Representa un paso clave para consolidar a la Región Central como la despensa agroalimentaria saludable del país y avanzar hacia los Objetivos de Desarrollo Sostenible, bajo un enfoque de equidad, innovación y cooperación regional.

Se anexa el plan operativo del convenio donde se establecen las actividades y subactividades desarrolladas y por desarrollar (mes a mes. 1 equivale a enero). En este archivo se presentan los avances por producto y actividades con corte a enero 30 de 2026. Para el Producto 1, se informa que la actividad 1.2 se encuentra ejecutada al 100 %, la actividad 1.1 presenta un avance del 89 % y la actividad 1.3 registra un avance del 61,3 %. La actividad 1.4 presenta un avance del 30,8 %. La actividad 1.5 alcanza un 81,7 %, y la actividad 1.6 presenta un avance del 38,4 %. En cuanto al Producto 2, se reporta un avance del 49,7 % para la actividad 2.1 (modelo de gobernanza territorial), y un avance del 47,7 % para la actividad 2.2 (estrategia regional de comunicaciones).

Atención al Ciudadano y Agencia Distrital de Empleo:  
Carrera 13 No 27 - 00. Edificio Bochica Local 12 Bogotá, D.C.  
Oficinas Administrativas:  
Calle 28 No 13 A - 35, Edificio Centro de comercio Internacional. Bogotá, D.C  
Teléfonos: 3693777  
[www.desarrolloeconomico.gov.co](http://www.desarrolloeconomico.gov.co)  
Información: Línea 195



**11. Explique de manera detallada los impactos estimados del aumento el índice de Precios al Consumidor (IPC) y el aumento del salario mínimo en el precio de los alimentos. Señale la evolución de la inflación de alimentos en Bogotá y el índice de precios de Alimentos Agrícolas Comercializados en Corabastos (IPAAC), para los últimos 4 años.**

**Respuesta:** Desde una perspectiva analítica, el aumento del IPC refleja la variación general de los precios de la canasta de consumo de los hogares y no constituye una causa directa, sino un resultado agregado de múltiples factores, como costos logísticos, condiciones climáticas, dinámicas propias del mercado.

En el caso del salario mínimo, su incremento puede generar presiones indirectas sobre los precios, particularmente en la ruta de abastecimiento alimentaria como: mano de obra, transporte, comercialización minorista, entre otros. En general, la evidencia muestra que los alimentos agrícolas tipo fruter están más determinados por condiciones de oferta, estacionalidad y abastecimiento.

Como consulta se puede tener en cuenta los estudios del Banco de la República que han sido desarrollos recientemente; estos relacionado al modelo semiestructural 4GM ampliado con mercado laboral, en el que señalan que los choques salariales pueden tener efectos persistentes sobre la inflación agregada; sin embargo, estos análisis constituyen marcos macroeconómicos de referencia y no son instrumentos aplicados por la SDDE, ni permiten atribuir impactos específicos sobre los precios de los alimentos en el Distrito Capital.<sup>3</sup>

En relación con la evolución de la inflación de alimentos en Bogotá (IPC – DANE) y de acuerdo con la información oficial del DANE, la inflación de alimentos y bebidas no alcohólicas en Bogotá ha presentado la siguiente evolución anual (variación diciembre a diciembre) en los últimos cuatro años: 2022: 27,34%, 2023: 5,76%, 2024: 3,92%, 2025: 5,35%<sup>4</sup>.

Respecto con la evolución del Índice de Precios de Alimentos Agrícolas Comercializados en Corabastos (IPAAC), la Secretaría Distrital de Desarrollo Económico no elabora ni estima este indicador, el cual es producido oficialmente por el DANE a través del Sistema de Información de Precios y Abastecimiento del Sector Agropecuario (SIPSA). No obstante, en el marco de sus funciones de seguimiento al abastecimiento alimentario, la SDDE realiza lecturas descriptivas a partir de los boletines oficiales del SIPSA y de la información publicada sobre precios mayoristas en Corabastos. Con base en dicha información oficial, se observa que en 2022 el IPAAC registró incrementos anuales significativos, asociados a restricciones de oferta y mayores costos de producción y transporte; en 2023 se presentó

<sup>3</sup> Fuente de información: <https://www.banrep.gov.co/es/publicaciones-investigaciones/borradores-economia/dinamica-salarial-desempleo-inflacion>

<sup>4</sup> Fuente de consulta: [https://www.dane.gov.co/index.php/estadisticas-por-tema/precios-y-costos/indice-de-precios-al-consumidor-ipc?utm\\_source=chatgpt.com](https://www.dane.gov.co/index.php/estadisticas-por-tema/precios-y-costos/indice-de-precios-al-consumidor-ipc?utm_source=chatgpt.com)

una variación anual negativa, reflejando una corrección de precios y una mejora en las condiciones de abastecimiento; en 2024 se evidenció un crecimiento moderado y heterogéneo entre grupos de alimentos; y en 2025 una estabilidad relativa en el agregado, con variaciones diferenciadas por producto y estacionalidad.

Adicionalmente, y como ejercicio de análisis interno, la SDDE realizó una consolidación histórica de precios mayoristas con base en los microdatos del SIPSA (Corabastos) para el período 2020 hasta enero de 2026, cuyos resultados muestran que los mayores incrementos acumulados se concentran en tubérculos, raíces y plátanos, seguidos por frutas, mientras que las verduras y hortalizas presentan una dinámica más moderada, incluyendo episodios de deflación.

**12. ¿Cómo se ha comportado la variación de precios de los alimentos en Bogotá, entre 2020 y lo corrido de 2026, y cuáles ha sido las categorías de alimentos con mayores niveles de inflación o deflación? Por favor, acompañar la respuesta de anexos en Excel.**

**Respuesta:** Desde el ámbito de competencia de la Secretaría Distrital de Desarrollo Económico (SDDE), el análisis del comportamiento de los precios de los alimentos en Bogotá se realiza a partir de información oficial del DANE, con el Sistema de Información de Precios y Abastecimiento del Sector Agropecuario (SIPSA) para precios mayoristas en Corabastos. Adicionalmente, la SDDE desarrolla ejercicios descriptivos de consolidación histórica con base en estos microdatos, sin realizar estimaciones causales ni modelación macroeconómica.

**Comportamiento general de los precios de los alimentos (2020 – enero de 2026)**

Entre 2020 y 2022, los precios de los alimentos en Bogotá registraron una aceleración significativa, explicada principalmente por choques de oferta asociados a la pandemia, disrupciones logísticas, condiciones climáticas adversas y aumentos en los costos de producción y transporte. Este proceso culminó en 2022, año en el que se observaron las mayores variaciones anuales en la inflación de alimentos.

Posteriormente, durante 2023 y 2024, se evidenció un proceso de corrección y desaceleración, reflejado tanto en la inflación de alimentos al consumidor como en los precios mayoristas, asociado a una mejora en las condiciones de abastecimiento y normalización parcial de los choques previos. En 2025 y enero de 2026, el comportamiento de los precios muestra una mayor estabilidad relativa, aunque con variaciones diferenciadas según producto y categoría, lo que evidencia la persistencia de factores estructurales como la estacionalidad y la volatilidad propia de los alimentos frescos.

El análisis realizado por la SDDE con base en los microdatos del SIPSA (Corabastos), para el período 2020 – enero de 2026, permite identificar comportamientos heterogéneos entre grupos de alimentos:

- Tubérculos, raíces y plátanos: presentan los mayores incrementos acumulados de precios en el período analizado, con episodios de alta volatilidad asociados a condiciones climáticas, ciclos productivos y variaciones en la oferta.
- Frutas: registran incrementos acumulados relevantes, aunque con una mayor alternancia entre periodos de alza y corrección, reflejando una alta sensibilidad a factores estacionales y de abastecimiento.
- Verduras y hortalizas: muestran una dinámica más moderada, con episodios de deflación en algunos años y productos, lo que evidencia una mayor capacidad de ajuste de la oferta y una respuesta más rápida a mejoras en las condiciones de producción y comercialización.

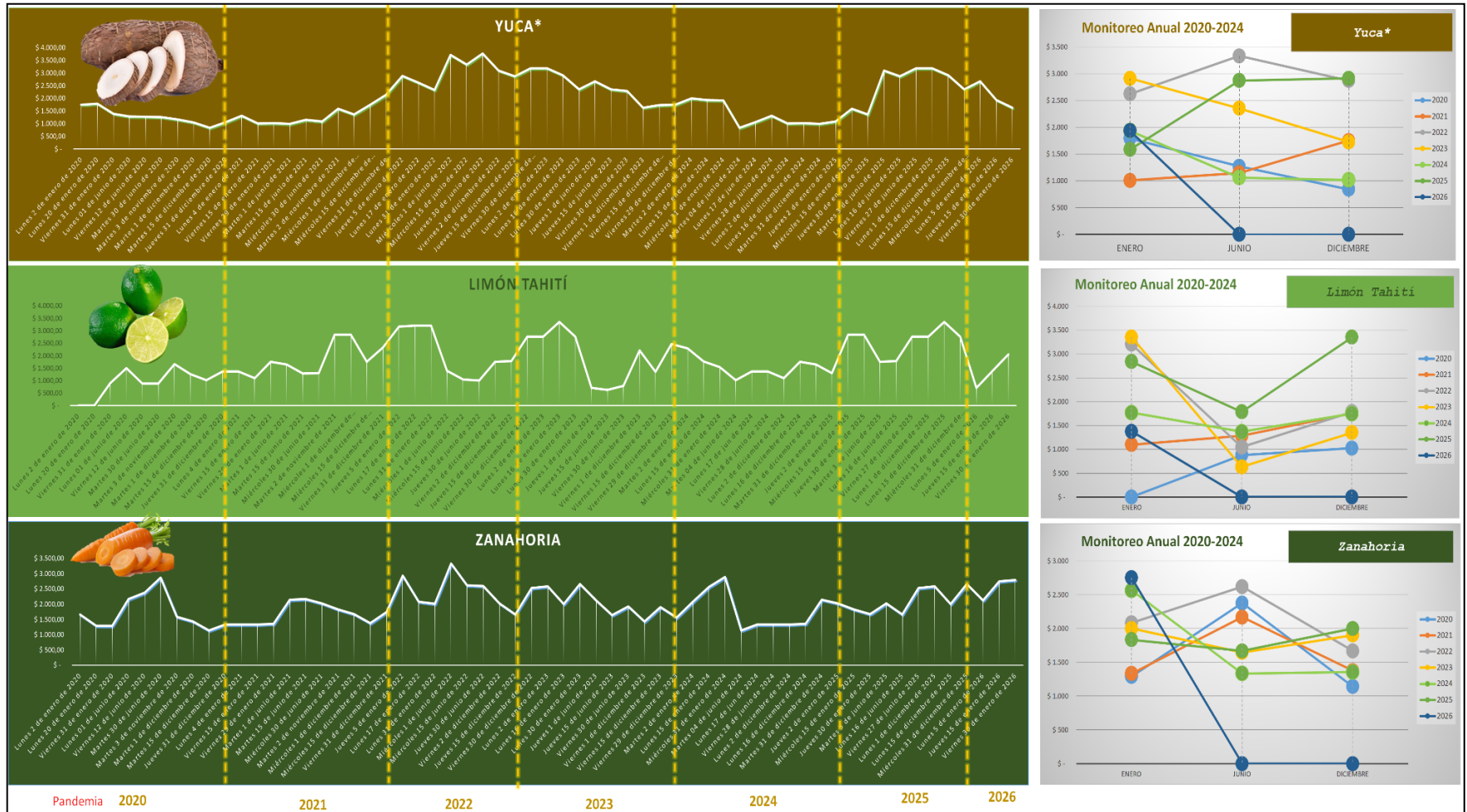
Estos resultados confirman que la variación de precios de los alimentos agrícolas frescos en Bogotá está determinada principalmente por factores de oferta, clima, estacionalidad y volúmenes de abastecimiento.

Con el fin de ilustrar de manera clara y pedagógica el comportamiento de los precios de los alimentos agrícolas frescos en Bogotá, a continuación, se presentan algunos ejemplos representativos por clasificación de alimentos, a partir de la información oficial del Sistema de Información de Precios y Abastecimiento del Sector Agropecuario (SIPSA) del DANE, correspondiente a la plaza mayorista de Corabastos. Los ejemplos que se presentan a continuación corresponden a tres productos representativos, uno por cada una de las principales clasificaciones de alimentos agrícolas analizadas: yuca, para la categoría de *tubérculos, raíces y plátanos*; limón Tahití, para la categoría de *frutas*; y zanahoria, para la categoría de *verduras y hortalizas*.

Estos productos fueron seleccionados con base en la información oficial del Sistema de Información de Precios y Abastecimiento del Sector Agropecuario (SIPSA) del DANE, por presentar comportamientos de precios que permiten evidenciar de manera clara y concreta las dinámicas diferenciadas que caracterizan a cada grupo, asociadas principalmente a factores de oferta, estacionalidad, condiciones climáticas y variaciones en los volúmenes de abastecimiento hacia el mercado mayorista.

Las gráficas que se muestran a continuación ilustran la evolución temporal de los precios mayoristas y los comportamientos anuales de cada producto en el período 2020 hasta enero de 2026, constituyéndose en un apoyo visual para el análisis descriptivo del abastecimiento alimentario en Bogotá.

Ilustración 3. Comportamiento Anualizado desde enero 2020 a enero 2026



Atención al Ciudadano y Agencia Distrital de Empleo:  
Carrera 13 No 27 - 00. Edificio Bochica Local 12 Bogotá, D.C.  
Oficinas Administrativas:  
Calle 28 No 13 A - 35, Edificio Centro de comercio Internacional. Bogotá, D.C  
Teléfonos: 3693777  
[www.desarrolloeconomico.gov.co](http://www.desarrolloeconomico.gov.co)  
Información: Línea 195

## **Yuca - Tubérculos, raíces y plátanos**

El comportamiento de los precios mayoristas de la yuca entre 2020 y enero de 2026 evidencia una dinámica cíclica, con periodos claramente diferenciados de alza y ajuste posterior. En 2020, año marcado por la pandemia de COVID-19, se observa una reducción progresiva de los precios hacia el segundo semestre, consistente con ajustes en la demanda y en los flujos de comercialización mayorista. Durante 2021, los precios muestran una recuperación gradual, sin alcanzar aún los niveles máximos del período. Sin embargo, para el 2022, la yuca registra los niveles de precios más altos del período analizado, con incrementos sostenidos a lo largo del año, en un contexto caracterizado por restricciones posiblemente de oferta, afectaciones climáticas asociadas al fenómeno de La Niña y mayores sus dificultades logísticas.

Posteriormente, en 2023 y 2024, se observa una fase de corrección, con precios más bajos y menor volatilidad, lo que coincide con una mejora relativa en las condiciones de abastecimiento.

En 2025 se identifica nuevamente un repunte, particularmente en el segundo semestre, mientras que el valor observado en enero de 2026 se ubica dentro del rango histórico de los meses de inicio de año, sin constituir un quiebre frente al comportamiento observado en otros eneros del período. En conjunto, la evolución de la yuca refleja una alta sensibilidad a factores de oferta y estacionalidad, más que a cambios estructurales en variables macroeconómicas.

## **Limón Tahití – Clasificación Frutas**

El limón Tahití presenta una dinámica de precios caracterizada por alta volatilidad y ajustes rápidos, con variaciones marcadas tanto al alza como a la baja a lo largo del período analizado.

En 2020, los precios muestran fluctuaciones asociadas a las disrupciones iniciales del mercado durante la pandemia, seguidas de correcciones relativamente rápidas.

En 2022, se observan episodios de precios elevados y mayor dispersión, en un contexto de afectaciones climáticas persistentes y tensiones logísticas, coherentes con la alta sensibilidad del producto a cambios en la oferta.

Posteriormente, en 2023 y 2024, los precios continúan mostrando oscilaciones frecuentes, aunque con correcciones más rápidas que las observadas en la yuca.

Durante 2025, se identifican nuevamente picos relevantes, algunos de los cuales pueden coincidir temporalmente con eventos logísticos como el paro camionero de la primera semana de septiembre de 2024, cuyos efectos se reflejan de manera transitoria en productos altamente perecederos.

El comportamiento de enero de 2026 se mantiene dentro del patrón histórico del producto, evidenciando igualmente que las variaciones observadas responden a la naturaleza propia del mercado del limón Tahití, dominado por factores de oferta, clima y abastecimiento, sin una trayectoria uniforme en el tiempo.

## **Zanahoria – Clasificación Verduras y hortalizas**

La zanahoria muestra una variabilidad más moderada en comparación con la yuca y el limón Tahití, con incrementos y reducciones de precios menos extremos y una mayor capacidad de ajuste de la oferta.

En 2020, los precios presentan fluctuaciones asociadas al contexto de pandemia, aunque con menor amplitud que en otros productos.

En 2022, se identifican picos de precios relevantes, coincidiendo con un periodo de afectaciones climáticas generalizadas y restricciones de oferta; sin embargo, estos incrementos son seguidos por correcciones relativamente rápidas en 2023, lo que sugiere una mayor flexibilidad del mercado para este producto.

Durante 2024, los precios se mantienen en rangos más estables, con oscilaciones acotadas y para el 2025, se observan incrementos puntuales, sin que estos se traduzcan en un cambio estructural del nivel de precios.

El valor registrado en enero de 2026 se encuentra dentro del rango observado en otros años para este mismo mes, lo que continúa reforzando la idea que para estos productos frescos las variaciones responden a patrones normales de estacionalidad y abastecimiento.

### **Análisis comparativo del comportamiento de los precios en enero de 2026 frente a los años anteriores**

Con el propósito de contextualizar el comportamiento reciente de los precios mayoristas de los alimentos agrícolas frescos, se realiza a continuación un análisis específico del mes de enero de 2026, comparándolo con los valores observados en el mismo mes entre 2020 y 2025 para los productos seleccionados: yuca, limón Tahití y zanahoria. Este ejercicio permite identificar si los precios de inicio de 2026 constituyen niveles excepcionales o si, por el contrario, se inscriben dentro de los rangos históricos propios de cada producto, de acuerdo con la información oficial del SIPSA. (Corabastos)

En el caso de la yuca, el precio registrado en enero de 2026 fue de \$1.938, valor que se ubica por debajo de los niveles observados en enero de 2022 (\$2.625) y enero de 2023 (\$2.914), años en los que se alcanzaron los valores más altos para este mes. Asimismo, el precio de enero de 2026 coincide con el registrado en enero de 2024 (\$1.938) y se sitúa por encima del valor de enero de 2021 (\$1.008). Esta comparación muestra que el precio de la yuca en enero de 2026 no corresponde a un máximo histórico, sino que se mantiene dentro del rango observado en años anteriores, consistente con la variabilidad normal del producto en el inicio del año.

Para el limón Tahití, el precio observado en enero de 2026 fue de \$1.375, nivel claramente inferior a los registrados en enero de 2022 (\$3.204), enero de 2023 (\$3.351) y enero de 2025 (\$2.839), años que presentaron los valores más altos para este mes. Al mismo tiempo, el valor de enero de 2026 es comparable con el de enero de 2021 (\$1.101) y se sitúa por debajo de enero de 2024 (\$1.768). Esta

evolución evidencia que el comportamiento del limón Tahití en enero de 2026 no es excepcional frente a la serie histórica, sino que se encuentra dentro de los rangos habituales del producto, caracterizado por una alta volatilidad interanual.

En el caso de la zanahoria, el precio registrado en enero de 2026 fue de \$2.750, correspondiente al valor más alto observado para el mes de enero en el período analizado entre 2020 y 2026. Este precio supera los niveles de enero de 2024 (\$2.563) y enero de 2022 (\$2.083), que habían sido los más elevados hasta ese momento, y se encuentra muy por encima de los valores observados en enero de 2020 (\$1.292) y enero de 2021 (\$1.333). A diferencia de la yuca y el limón Tahití, la zanahoria presenta en enero de 2026 un máximo relativo dentro de su serie histórica, lo cual debe interpretarse en el marco de la alta sensibilidad de las verduras y hortalizas a las condiciones de oferta y estacionalidad.

En conjunto, el análisis del mes de enero de 2026 muestra comportamientos diferenciados entre los productos evaluados: mientras la yuca y el limón Tahití presentan precios de inicio de año dentro de los rangos históricos observados, la zanahoria registra un nivel alto relativo para ese mes. Estas diferencias refuerzan la importancia de analizar los precios de los alimentos agrícolas frescos desde una perspectiva de producto y de abastecimiento, reconociendo que las dinámicas de inicio de año no son homogéneas y responden a factores específicos de oferta y estacionalidad propios de cada alimento.

En síntesis, el análisis del comportamiento de los precios de los alimentos en Bogotá entre 2020 y lo corrido de 2026 evidencia que las variaciones observadas no siguen una trayectoria uniforme entre productos ni responden a un único factor explicativo.

Por el contrario, los resultados muestran dinámicas diferenciadas por clasificación y por producto, asociadas principalmente a condiciones de oferta, estacionalidad, clima, logística y variaciones en los volúmenes de abastecimiento, tal como se refleja en los precios mayoristas monitoreados en Corabastos. Estos ejercicios descriptivos presentados, tanto a nivel agregado como a través de ejemplos específicos, permiten concluir que los movimientos de precios, incluidos los observados en el mes de enero de 2026, se encuentran dentro de los rangos históricos propios de cada alimento, con comportamientos heterogéneos que requieren análisis caso a caso. Esto reafirma la importancia de abordar el monitoreo de precios desde una perspectiva de abastecimiento alimentario, más que desde interpretaciones generales basadas únicamente en indicadores macroeconómicos.

Como soporte técnico de este análisis, se anexa un archivo en Excel de carácter dinámico, elaborado por la Secretaría Distrital de Desarrollo Económico con base en información oficial del DANE – SIPSA (Corabastos), que permite consultar, filtrar e interactuar con la información de precios de los diferentes productos monitoreados, facilitando la observación detallada del comportamiento histórico de los alimentos analizados y de otros productos no desarrollados de manera específica en el presente documento. Ver análisis actualizados SIPSA en Anexo 8.

**14. ¿Cuántas toneladas de alimentos se desperdician anualmente en Bogotá? Señale la cantidad de toneladas desperdiciadas para cada año desde el 2020 hasta la fecha.**

**Respuesta:** A la fecha, el Distrito Capital no cuenta con una medición histórica consolidada y homologada que permita establecer con precisión el total anual de toneladas de alimentos desperdiciados para cada vigencia desde 2020.

La medición del desperdicio de alimentos en Bogotá y en el territorio nacional está enmarcada en la Ley 1990 de 2019 – Política contra la pérdida y el desperdicio de alimentos a nivel nacional, en su Artículo 14 sobre el sistema de medición y reporte de datos, la Ley establece que el DANE es la entidad encargada de realizar dichos cálculos.

La SDDE se encuentra atenta a los lineamientos de dicha entidad en cuanto a metodologías estandarizadas y articulación interinstitucional para la generación progresiva de la información, en el marco de la ley.

En el marco de la Política Pública Distrital de Seguridad Alimentaria y Nutricional (PPSAN) – CONPES 09 de 2019, el Distrito viene implementando el indicador de resultado 2.6: “Disminución de pérdidas y desperdicios de alimentos en la cadena de suministro de alimentos”, el cual se construye a partir de reportes sectoriales y mediciones específicas en equipamientos estratégicos. No obstante, esta información aún no cubre la totalidad de la cadena ni permite consolidar una serie histórica anual comparable desde 2020.

De acuerdo con el reporte del indicador de resultado 2.6 el desperdicio de alimentos en los programas de las entidades distritales que reportan (SDIS, SDS, SED, IPES, SDDE y CORABASTOS) es el siguiente:

Tabla 10. Toneladas de desperdicios de alimentos reportadas, según indicador de resultado 2.6 PPSAN

Año	Desperdicio (Tn)
2020	30987
2021	29509.34
2022	29775.81
2023	1236.7
2024	371
2025	42779.68

Fuente: Subdirección de Abastecimiento Alimentario/SDDE

Desde la SDDE se han adelantado acciones orientadas a:

- Implementar pilotos de medición en Plazas Distritales de Mercado.
- Consolidar reportes de actores estratégicos del abastecimiento (ej. CORABASTOS e IPES).
- Diseñar una ruta metodológica para una medición distrital representativa.

Atención al Ciudadano y Agencia Distrital de Empleo:  
Carrera 13 No 27 - 00. Edificio Bochica Local 12. Bogotá, D.C.  
Oficinas Administrativas:  
Calle 28 No 13 A - 35, Edificio Centro de comercio Internacional. Bogotá, D.C.  
Teléfonos: 3693777  
[www.desarrolloeconomico.gov.co](http://www.desarrolloeconomico.gov.co)  
Información: Línea 195



- Articular esfuerzos con entidades técnicas (DANE) para respaldo estadístico de futuras mediciones, que permita contar con una estimación distrital robusta, trazable y periódica del desperdicio de alimentos.

En consecuencia, los datos disponibles corresponden a registros parciales por sectores o programas específicos, los cuales no representan el total distrital anual de desperdicio de alimentos y, por tanto, no son comparables como cifra oficial consolidada.

De acuerdo con el estudio realizado por el Departamento Nacional de Planeación en el año 2016 en Bogotá se pierden y desperdician al año aproximadamente 1,2 millones de toneladas de alimentos.

**15. ¿Qué acciones, programas, proyectos y políticas se están desarrollando e implementando para disminuir el desperdicio de alimentos en el Distrito Capital, cuáles han sido sus resultados y los indicadores de medición?**

**Respuesta:** En el marco del proyecto de inversión 8178 – “Consolidación del Sistema de Abastecimiento y Distribución de Alimentos de Bogotá D.C.”, de la Política Pública Distrital de Seguridad Alimentaria y Nutricional (PPSAN) y de las competencias de la Secretaría Distrital de Desarrollo Económico, se implementan un conjunto de acciones orientadas a la prevención, medición, aprovechamiento y reducción de pérdidas y desperdicios de alimentos en el sistema de abastecimiento alimentario del Distrito Capital.

Estas acciones se desarrollan de manera articulada con las entidades que integran la CISAN, así como con actores del sector productivo, comercial y comunitario. A continuación, se relacionan los principales programas, estrategias y resultados:

**1. Estrategia de Compras Públicas de Alimentos**

La estrategia orientada a fortalecer los circuitos cortos de comercialización, promueve la inclusión productiva de pequeños productores rurales y transformadores de alimentos, y garantiza el abastecimiento institucional sostenible. Contribuye a la reducción de pérdidas y desperdicios al generar canales comerciales estables que disminuyen excedentes no vendidos, pérdidas postcosecha y riesgos asociados a la perecibilidad de los productos.

- Unidades productivas y transformadores locales vinculados
- Volumen de alimentos comercializados
- Estabilidad comercial generada para organizaciones y productores vinculados

**2. Encadenamientos comerciales**

Es un mecanismo de articulación entre actores de la cadena de abastecimiento que promueve relaciones comerciales directas y sostenibles entre productores, transformadores y mercados compradores. La estrategia fortalece capacidades comerciales, facilita acuerdos de compra, mejora condiciones logísticas y promueve circuitos cortos de comercialización, contribuyendo a la seguridad alimentaria, dinamización de economías locales y la reducción de pérdidas y desperdicios de

Atención al Ciudadano y Agencia Distrital de Empleo:  
Carrera 13 No 27 - 00. Edificio Bochica Local 12. Bogotá, D.C.  
Oficinas Administrativas:  
Calle 28 No 13 A - 35, Edificio Centro de comercio Internacional. Bogotá, D.C.  
Teléfonos: 3693777  
[www.desarrolloeconomico.gov.co](http://www.desarrolloeconomico.gov.co)  
Información: Línea 195

alimentos, esto último disminuyendo excedentes no comercializados, deterioro de productos perecederos y fallas en la distribución.

Incluye iniciativas como la Estrategia Cundipapa, en articulación con la Agencia de Comercialización de Cundinamarca en la cual se adquieren excedentes de producción de cosechas a organizaciones de Bogotá y Cundinamarca y la Estrategia Compramos Tu Cosecha Regional (CTC), a través de la cual se contabilizan los datos de los productores individuales vinculados a las organizaciones reportadas que actualmente venden productos en el mercado de Compras Públicas a operadores del Distrito Capital gestionados por el equipo comercial de la SDDE.

### 3. Estrategias de prevención y aprovechamiento en Mercados Campesino Bogotanos y otros entornos

La estrategia busca la promoción de prácticas de sostenibilidad ambiental y economía circular en circuitos cortos de comercialización, incluyendo separación en la fuente y aprovechamiento de residuos orgánicos. En este sentido se realizan capacitaciones a productores y transformadores en manejo responsable de residuos, buenas prácticas de manipulación y comercialización y sensibilización en consumo responsable.

#### Resultados:

- Mas de 6000 actores sensibilizados en acciones para hacer buen uso de los alimentos y reducir los desperdicios.
- Aprovechamiento de más de 3 toneladas de residuos orgánicos

### 4. Estrategia de medición del desperdicio de alimentos en Plazas Distritales de Mercado

Implementación de una estrategia técnica para la medición correcta del desperdicio de alimentos en Plazas Distritales de Mercado priorizadas, en articulación con el Instituto para la Economía Social (IPES), con el fin de generar información confiable para la toma de decisiones y el diseño de acciones de reducción.

#### Resultados alcanzados:

- Medición periódica en plazas priorizadas.
- Recuperación y aprovechamiento de residuos orgánicos mediante rutas selectivas.
- Construcción de líneas base de desperdicio en equipamientos asociados al sistema de abastecimiento.
- Fortalecimiento de capacidades operativas para el registro de información.

### 5. Articulación intersectorial para la reducción del desperdicio de alimentos

Coordinación de acciones institucionales para la reducción del desperdicio de alimentos en hogares, equipamientos públicos y cadenas de suministro, alineados con el Acuerdo Distrital 753 de 2019.

#### Resultados:

Atención al Ciudadano y Agencia Distrital de Empleo:  
Carrera 13 No 27 - 00. Edificio Bochica Local 12. Bogotá, D.C.  
Oficinas Administrativas:  
Calle 28 No 13 A - 35, Edificio Centro de comercio Internacional. Bogotá, D.C.  
Teléfonos: 3693777  
[www.desarrolloeconomico.gov.co](http://www.desarrolloeconomico.gov.co)  
Información: Línea 195

- Procesos de sensibilización ciudadana.
- Fortalecimiento de capacidades institucionales.
- Promoción de prácticas de economía circular.

**16. ¿Cómo vigila y controla el Distrito Capital el desperdicio de alimentos en el sector privado?**

**Respuesta:** La Secretaría Distrital de Desarrollo Económico (SDDE) no ejerce funciones de inspección, vigilancia ni control sancionatorio sobre el desperdicio de alimentos en el sector privado. Su competencia se enmarca en acciones de promoción, articulación interinstitucional, generación de información y fortalecimiento de capacidades orientadas a la reducción de pérdidas y desperdicios de alimentos.

En este sentido, la SDDE implementa estrategias dirigidas a actores privados de la cadena de abastecimiento (productores, comercializadores, plazas de mercado, operadores logísticos y establecimientos gastronómicos) mediante:

- Procesos de sensibilización y asistencia técnica sobre consumo responsable, economía circular y aprovechamiento de residuos orgánicos.
- Estrategias de medición del desperdicio de alimentos en equipamientos del sistema de abastecimiento, que permiten generar evidencia técnica para la toma de decisiones.
- Articulación con entidades distritales, sector académico y organizaciones competentes para el desarrollo de metodologías y lineamientos de reducción de pérdidas y desperdicios.
- Promoción de buenas prácticas empresariales alineadas con el Acuerdo 753 de 2019 y la Política Pública de Seguridad Alimentaria y Nutricional.

**17. Por favor, desglose la cantidad de alimentos desperdiciados (en toneladas) en Bogotá por etapa de la cadena de abastecimiento.**

**Respuesta:** Como se indicó en el punto 14 de la presente proposición, el Distrito Capital no cuenta con una medición consolidada del total anual de alimentos desperdiciados. En consecuencia, no es posible desagregar la cantidad de alimentos desperdiciados por cada etapa de la cadena de abastecimiento.

No obstante, el Distrito, a través de la Comisión Intersectorial de Seguridad Alimentaria y Nutricional (CISAN), continúa adelantando acciones técnicas orientadas a la construcción de metodologías e indicadores para la medición de pérdidas y desperdicios de alimentos, en articulación con entidades competentes, con el fin de fortalecer progresivamente la información disponible para la toma de decisiones.

**18. ¿Cuál ha sido el avance de la implementación del Acuerdo Distrital 753 del 2019?**

**Respuesta:** La SDDE continúa coordinando la "Comisión intersectorial de Seguridad Alimentaria y Nutricional (CISAN) instancia encargada de articular la implementación de los lineamientos para la prevención de la pérdida y desperdicio de alimentos en el marco del Acuerdo Distrital 753 del 2019.

Durante la vigencia 2025 se formuló y aprobó el Plan de Trabajo en la primera sesión ordinaria de la CISAN, el cual ha orientado la implementación de acciones intersectoriales. En desarrollo de este plan, las entidades que integran la CISAN reportan los siguientes avances:

- Realización de dos procesos de transferencia de capacidades en temas relacionados con la reducción de pérdidas y desperdicios de alimentos.
- Desarrollo de reuniones técnicas con el DANE para coordinar la metodología y los indicadores de medición de Pérdidas y Desperdicios de Alimentos.
- Diseño, elaboración y divulgación de estrategias comunicativas orientadas a la sensibilización ciudadana.
- Promoción de la implementación de huertas comunitarias, con el fortalecimiento de 5680 huertas por parte del JBB.
- Socialización de estrategias para reducir desperdicios en el entorno hogar, en el marco del modelo Territorial de Salud +MAS Bienestar, desarrollado por la SDS.
- Implementación de un programa de información para la reducción de desperdicios de alimentos dirigido a los comerciantes minoristas y transformadores beneficiarios del programa Evolución Productiva de la SDDE, con más de 1300 actores sensibilizados.
- Desarrollo de actividades pedagógicas en ciudadanía alimentaria (enfocado en la disminución de pérdidas y manejo de desperdicios de alimentos) en el marco del servicio integral de desayunos y almuerzos escolares de la SED, así como acciones pedagógicas sobre “reducción y al aprovechamiento de residuos orgánicos en la escuela y el hogar”, impactando 41205 personas entre estudiantes, padres y madres de familia, acudientes, docentes y otros participantes.
- Implementación de acciones de medición del desperdicio de alimentos en unidades operativas de la SDIS y en Plazas Distritales de Mercado.
- Identificación y visibilización de más de 20 iniciativas exitosas en Reducción de Pérdidas y Desperdicios de Alimentos, impulsadas por los programas de Centro Integral de Atención Interna y Externa de la SDIS dirigido a personas con discapacidad.
- Medición directa del desperdicio de alimentos en unidades operativas de la SDIS que preparan y suministran alimentos, cuantificando 1.843,9 toneladas de desperdicios de alimentos en la vigencia 2025.
- Conmemoración de la VI semana de la reducción de pérdidas y desperdicios de alimentos, desarrollada entre el 30 de septiembre y 3 de octubre de 2025, con más de 21 actividades, incluyendo simposios, talleres, mercados campesinos, paneles con expertos nacionales e internacionales, exposiciones, entre otros. El evento contó con la participación de 11 Instituciones de Educación Superior, representantes de 6 países (Perú, México, Marruecos, Chile, Israel y Estados Unidos) y 14 aliados estratégicos, entre ellos FAO, Región Metropolitana, RAP-E Región Central, WWF, Cámara de Comercio de Bogotá, Red Sonal y entidades distritales integrantes de la CISAN.

Adicionalmente, en 2025 el Distrito recibió un reconocimiento en el marco del Pacto de Milán (compromiso global de las grandes ciudades del mundo para promover sistemas alimentarios sostenibles y saludables), por la implementación sostenida de la Semana de Reducción de Pérdidas y Desperdicios de Alimentos en sus seis ediciones.

Atención al Ciudadano y Agencia Distrital de Empleo:  
Carrera 13 No 27 - 00. Edificio Bochica Local 12. Bogotá, D.C.  
Oficinas Administrativas:  
Calle 28 No 13 A - 35, Edificio Centro de comercio Internacional. Bogotá, D.C.  
Teléfonos: 3693777  
[www.desarrolloeconomico.gov.co](http://www.desarrolloeconomico.gov.co)  
Información: Línea 195

**19. ¿Cuál ha sido el avance de la implementación del Artículo 90 Estrategia de Circuitos cortos de comercialización, presente en el Acuerdo 927 de 2024, por medio del cual se adopta el Plan Distrital de Desarrollo Bogotá Camina Segura 2024-2027?**

**Respuesta:** Con el objetivo de cumplir el artículo 90 del plan distrital de desarrollo “Bogotá Camina Segura”, la Secretaría Distrital de Desarrollo Económico implementa la estrategia “Mercados Campesinos Bogotanos”, a través de la Subdirección de Abastecimiento Alimentario. Siendo así, se han obtenido los siguientes resultados:

En el marco de la estrategia de Mercados Campesinos Bogotanos se generaron **18.079 espacios de comercialización directa**, en sus modalidades presencial y virtual, en los que participaron activamente **767 productores rurales y transformadores de alimentos** de Bogotá y de la Región Central del país.

Estos espacios se desarrollaron mediante la realización de **905 Mercados Campesinos Bogotanos** en todas las localidades de la ciudad, incluyendo algunas veredas del territorio rural, registrando ventas superiores a los **16.800 millones de pesos** y transacciones que superan los **997 mil kilogramos** de productos frescos comercializados. Asimismo, se estima una asistencia aproximada de **300 mil visitantes** a los Mercados Campesinos Bogotano.

Tabla 11. Espacios de Comercialización de MCB – Programados

Mercados Campesinos Bogotanos (Espacios de Comercialización generados – Indicador de Producto)					
Programado 2024	Ejecutado 2024	Programado 2025	Ejecutado 2025	Programado 2026	Programado 2027
4.500	5.649	10.170	12.430	10.170	10.160

Fuente: Elaboración propia.

**20. ¿Cuál es el estado de la estructuración de la Política Pública para las Plazas Distritales de Mercado, presente en el Artículo 105 del Acuerdo 927 del 2024, por medio del cual se adopta el Plan Distrital de Desarrollo Bogotá Camina Segura 2024-2027?**

**Respuesta:** El estado actual de la estructuración y formulación de la Política es el siguiente:

**1. Marco General y Legal**

El objetivo principal es formular lineamientos que garanticen los derechos de los vivanderos y comerciantes, aseguren la sostenibilidad presupuestal, regularicen el uso contractual de los espacios y fomenten la gobernabilidad de las Plazas de Mercado.

- **Normativa Base:** Acuerdo Distrital 877 de 2023.
- **Regulación Adicional:** Decreto 315 de 2021 y Resolución 172 de 2022 (organización, transparencia, convivencia y seguridad alimentaria).

Atención al Ciudadano y Agencia Distrital de Empleo:  
Carrera 13 No 27 - 00. Edificio Bochica Local 12. Bogotá, D.C.  
Oficinas Administrativas:  
Calle 28 No 13 A - 35, Edificio Centro de comercio Internacional. Bogotá, D.C.  
Teléfonos: 3693777  
www.desarrolloeconomico.gov.co  
Información: Línea 195

- **Entidades Líderes:** IPES (Entidad líder) y Secretaría de Desarrollo Económico (Sector cabeza).
- **Plazo de Formulación:** La Administración Distrital cuenta con 2 años para este proceso. (2026)

## 2. Diagnóstico y Problemática Central

Se identificó como problema central la *"Debilidad en la implementación del Sistema Distrital de Plazas de Mercado"*, lo cual pone en riesgo el abastecimiento alimentario de la ciudad.

Tabla 12. Puntos Críticos Detectados

Área	Hallazgos Principales
<b>Infraestructura</b>	Necesidad de reforzamiento sismorresistente y mejoras en redes y cubiertas en las 19 plazas.
<b>Competitividad</b>	Pérdida de mercado frente a supermercados y "fruvers" por falta de marketing, digitalización y precios altos (intermediación).
<b>Abastecimiento</b>	Red desequilibrada: El <b>75,9%</b> del abastecimiento se concentra en solo 4 de las 19 plazas.
<b>Social</b>	Población de comerciantes envejecida, con niveles educativos básicos y alta presencia de mujeres cabeza de hogar.

Fuente: Elaboración Propia

## 3. Enfoque Estratégico

La política busca articularse con la Política de Seguridad Alimentaria (PPSAN) y el Plan Maestro de Abastecimiento bajo tres pilares:

1. **Modernización:** Digitalización y uso de plataformas de domicilio.
2. **Turismo:** Posicionar las plazas como patrimonio cultural y destinos gastronómicos.
3. **Inclusión:** Apoyo a vivanderos para reducir la precarización y el endeudamiento.

**Observación Técnica Importante:** el documento final debe reconocer la ausencia actual de un Plan de Abastecimiento vigente y se alinee con la formulación del nuevo *"Plan de Abastecimiento Alimentario en Escala Regional"*.

## 4. Mapa de Actores

- **Aliados/Beneficiarios:** Comerciantes (vivanderos), asociaciones y productores campesinos.
- **Interesados:** Consumidores, turistas, entidades (SDDE, IDT, UAESP, Salud).
- **Posible Oposición:** Vendedores informales (por competencia de espacio y mercado).

## 5. Fases y Avance (Corte 2025)

El proceso se divide en tres fases: **Preparatoria, Diagnóstico y Formulación.**

### Estado Actual (2025):

Atención al Ciudadano y Agencia Distrital de Empleo:  
Carrera 13 No 27 - 00. Edificio Bochica Local 12. Bogotá, D.C.  
Oficinas Administrativas:  
Calle 28 No 13 A - 35, Edificio Centro de comercio Internacional. Bogotá, D.C.  
Teléfonos: 3693777  
www.desarrolloeconomico.gov.co  
Información: Línea 195

- ✓ Ejecutada toda la fase preparatoria
- ✓ Documento de estructuración finalizado (Nombre de la política definido).
- ✓ Documento de diagnóstico en desarrollo.
- En ejecución: Levantamiento de líneas base y estrategia de participación con grupos poblacionales.

Ilustración 4. Cronograma de formulación de la Política Pública de Plazas de Mercado

		CRONOGRAMA DE FORMULACIÓN DE POLÍTICA PÚBLICA											
Actividades	Responsable	2025								2026			
		1 Trimestre	2 Trimestre	3 Trimestre	4 Trimestre	1 Trimestre	2 Trimestre	3 Trimestre	4 Trimestre	1 Trimestre	2 Trimestre	3 Trimestre	4 Trimestre
<b>Fase preparatoria</b>													
Reunión inicio de asistencia técnica con Dirección de Formulación y Seguimiento de Políticas Públicas (DSOP)													
Elaboración de la propuesta para la estructuración de la política													
Presentación y aprobación por el Comité Sectorial													
Radicación Propuesta de Estructuración de Política ante Secretaría Técnica de CORPES D.C.													
<b>Fase de Diagnóstico</b>													
Ejecución de estrategia de participación con grupos poblacionales													
Actividades de levantamiento de líneas de base													
Radicación de Documento de Diagnóstico													
<b>Fase de Formulación</b>													
Revisar y definir la estrategia de participación para la fase de Formulación													
Aplicar las metodologías de selección de alternativas de intervención definidas													
Definición de la Estructura de la Política													
Elaboración del plan de acción													
Radicación del documento de política y el Plan de Acción en Secretaría CORPES D.C.													

Cordialmente,

*Maria del Pilar López Uribe*  
MARÍA DEL PILAR LÓPEZ URIBE

Secretaria Distrital de Desarrollo Económico

Anexos: Anexo 1. Bogotá\_volumen\_mensual\_2020\_2026  
 Anexo 2. Bogotá\_volumen\_mensual\_categorial\_2020\_2026  
 Anexo 3. Consumo Percápita en Kilos aparente Bogotá  
 Anexo 4. Avance de Metas Mes a Mes  
 Anexo 5. Bogotá\_volumen\_mensual\_centrales\_Mayoristas\_2020\_2026  
 Anexo 6. Ejecución física, presupuestal y contratación  
 Anexo 7. Punto 10. POA UTF COI 178  
 Anexo 8. Análisis Anualizado SIPSA 2020\_ENE2026 SDDE\_DERRA

	NOMBRE - CARGO	FIRMA
Elaboró	Carolina Chica Builes/ Directora de Economía Rural y Abastecimiento Alimento	2026IR0002156
Consolidó y revisó	Consuelo Quiñones Camargo/ Contratista Despacho	CQC
Revisó	Enrique Silva Hurtado/ Profesional Especializado Oficina Jurídica	ESH
Aprobó	María del Pilar López Uribe/ Secretaria Distrital de Desarrollo Económico	MPLU

Atención al Ciudadano y Agencia Distrital de Empleo:  
 Carrera 13 No 27 - 00. Edificio Bochica Local 12. Bogotá, D.C.  
 Oficinas Administrativas:  
 Calle 28 No 13 A - 35, Edificio Centro de comercio Internacional. Bogotá, D.C.  
 Teléfonos: 3693777  
[www.desarrolloeconomico.gov.co](http://www.desarrolloeconomico.gov.co)  
 Información: Línea 195

GD-P3-F19\_V12

